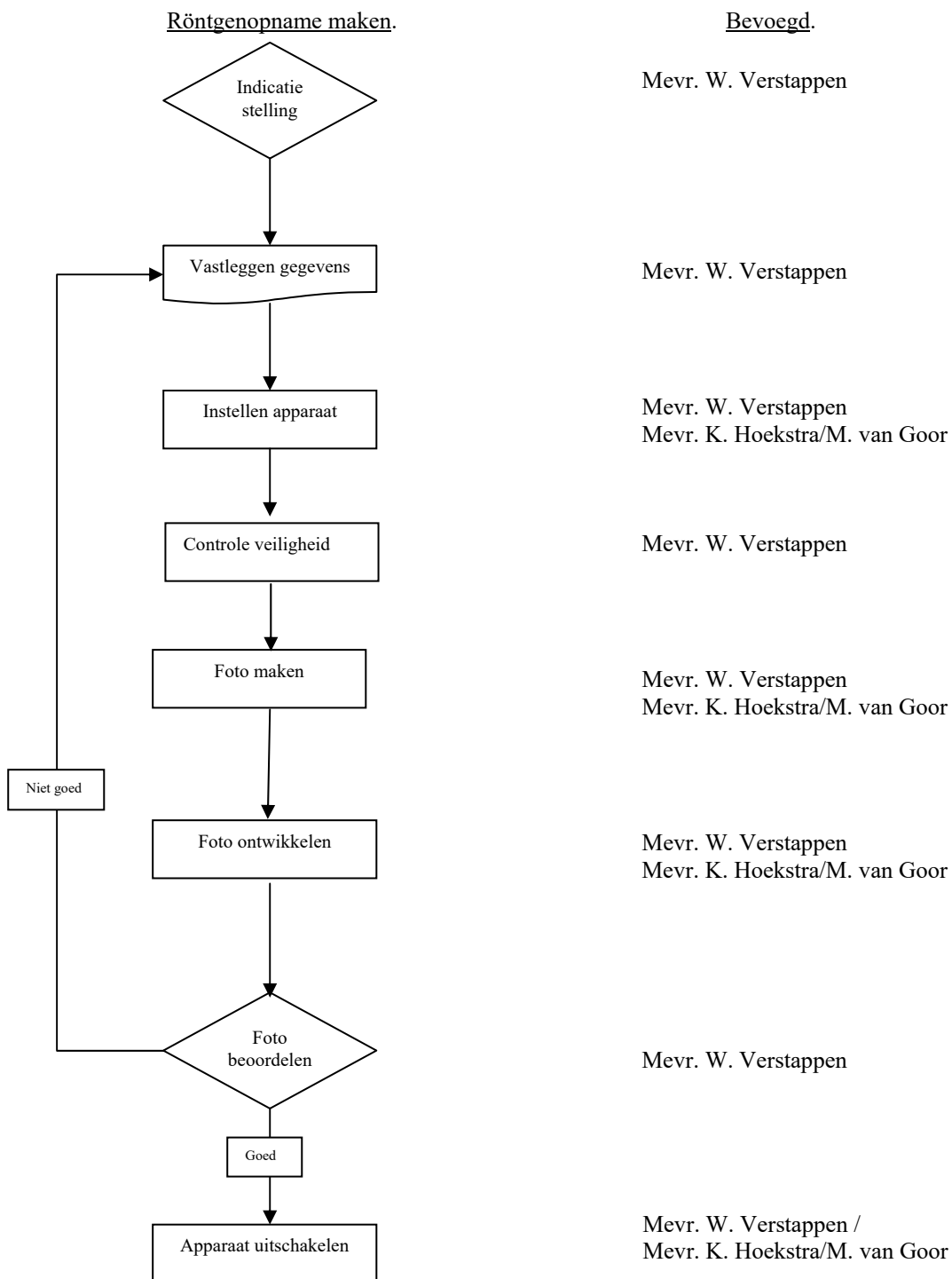


Titel : Röntgenprotocol
Opgesteld door :
Versie : 2006-1
Datum laatste wijziging : 26 november 2015
Bestemd voor : Alle medewerkers.



Titel : Bevoegdheden en verantwoordelijkheden bij röntgenopnamen.
Opgesteld door :
Versie : 2003-1
Datum laatste wijziging : 26 november 2015
Bestemd voor : Alle medewerkers.

Verantwoordelijk voor het gebruik van het röntgenapparaat en het toezicht hierop is dhr. H. Verstappen. Hij bezit de Stralingsdeskundigheid 5A. Daartoe zal hij zich ook laten registreren zo gauw het register hiervoor opengesteld wordt.

Bij het maken van foto's is niemand aanwezig die geen taak heeft bij het maken van foto's.

Alleen medewerkers die als radiologische werker zijn aangewezen, mogen röntgenfoto's maken of bij het maken van foto's aanwezig zijn. Dit zijn Mevr. W. Verstappen, dhr. H. Verstappen, beide dierenarts en mevr. K. Hoekstra dierenartsassistente/paraveterinair en mevr. M. van Goor, dierenartsassistente.

In uitzonderingsgevallen mag de eigenaar van een patiënt bij het maken van foto's aanwezig zijn als het dier om veterinaire redenen niet geseedeerd kan worden en hij/zij dan nodig is om het dier rustig te laten zijn.

De dierenarts is bevoegd tot het stellen van de indicatie voor een foto en bepaalt aan de hand van het aanwezige schema de belichtingswaarden. Ook is de dierenarts bevoegd om de kwaliteit van de foto te beoordelen en bij onvoldoende kwaliteit van de foto te besluiten de foto over te maken.

De dierenarts is verantwoordelijk voor het volledig invullen van de gegevens op lijst met opname gegevens. Dit geldt voor iedere afzonderlijke opname.

Bevoegd voor het instellen van het röntgenapparaat en het maken van de foto volgens de door de dierenarts vastgestelde gegevens en het ontwikkelen van de foto zijn de dierenarts en de dierenartsassistente/paraveterinair. Ook het uitschakelen van het apparaat is de bevoegdheid van beide. Verantwoordelijk hiervoor is de dierenarts.

De dierenarts is ook verantwoordelijk voor de veiligheid tijdens het maken van de foto. De dierenarts ziet daarbij toe op het toepassen van alle veiligheidsmaatregelen.

Titel : Aanmaken ontwikkelaar en fixeer voor ontwikkelapparaat
Opgesteld door :
Versie : 2002-02
Datum laatste wijziging : 26 november 2015
Bestemd voor : Iedereen die de vloeistoffen aanmaakt.

De ontwikkelvloeistoffen zijn etsende stoffen. Draag bij het aanmaken van deze vloeistoffen eventueel handschoenen en een veiligheidsbril. Gebruik de juiste menger.

Aanmaken ontwikkelaar.

De gele menger.

1. 1,8 liter water
2. Deel 1 van roenteroll 25 toevoegen.
3. Goed mengen.
4. Deel 2 van roenteroll 25 toevoegen (glazen flesje)
5. Goed mengen.

Aanmaken van fixeer.

De rode menger.

1. 15 liter water
2. Deel 1 van KF-super Rapid toevoegen.
3. Goed mengen.
4. Deel 2 van KF-super Rapid toevoegen.
5. Goed mengen.

Na beide handelingen de mengers goed schoonspelen en drogen. Daarna weer ophangen in de ontwikkelruimte.

Werkwijze Spotchem EZ



1. Bloedprikken



2. EZ buisje vullen tot de streep (250 µL)



3. Direct minimaal 10X zwenken (let op dat de luchtbel op en neer gaat)



4. Openen door op 1 te drukken



5. Centrifuge deksel verwijderen



6. Dopje verwijderen en rand schoonmaken met wattenstaafje



7. EZ buisje plaatsen



8. EZ tipje plaatsen



9. Centrifugedeksel plaatsen



10. Multipanel plaatsen



11. Single strips plaatsen



12. Via 1 ID invoeren



13. Op START drukken



14. Als de Spotchem EZ klaar is altijd de strips controleren



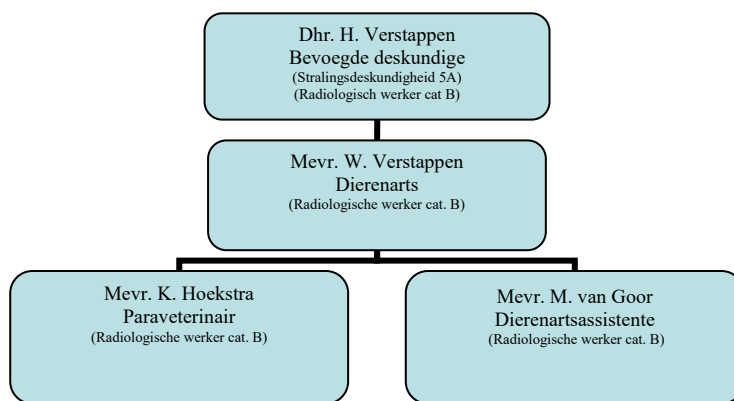
A.MENARINI
diagnostics

De Haak 8
5555 XK VALKENSWAARD
T 040-2082000
F 040-2042184

Titel : Temperatuurregistraties apotheek
Opgesteld door : H. Verstappen
Versie : 2006-1
Datum laatste wijziging : 26 november 2015
Bestemd voor : Assistentes

1. Op vrijdagmiddag wordt de minimum en de maximum temperatuur van de verschillende gekoelde ruimten nagekeken en opgeschreven. Vervolgens worden de thermometers weer afgedrukt.
2. De temperaturen worden genoteerd in het temperatuurcontroleboekje.
3. Bij afwijkingen $> 2^{\circ} \text{C}$ wordt mevr. Verstappen gewaarschuwd.
4. Streeftemperaturen zijn:
 - Apotheek : 18°C
 - Koelkast 1 Apotheek : 6°C
 - Koelkast 2 Apotheek : 6°C
 - Koelkast 3 Apotheek : 6°C
5. Eens per maand controleert en parafeert de apotheekbeheerder de opgeschreven data.

Titel : Radiologische medewerkers.
Opgesteld door : H. Verstappen
Versie : 2006-1
Datum laatste wijziging : 26 november 2015
Bestemd voor : Alle medewerkers.



Organogram

